

KUNISADA

et le monde du théâtre kabuki

Musée du Dessin et de l'Estampe originale - GRAVELINES - 30 nov. 2025 / 31 mai 2026

Vernissage : dimanche 30 novembre 2025 à 11h30

Commissariat de l'exposition : Virginie Caudron

Kunisada I (1786 - 1865), *Festival de danse au pont Nihonbashi dans la Capitale de l'Est : l'acteur Ichikawa Ebizō V dans le rôle de Tokimune* de la série *Les soixante-neuf relais de la route du Kisokaidō*, 1852, gravure sur bois en couleurs - Coll. Musée de Gravelines



MUSÉE DU
DESSIN
ET DE
L'ESTAMPE
ORIGINALE



Gravelines

COMMUNIQUÉ DE PRESSE

Kunisada I (1786-1865) est une figure majeure de la dernière génération des artistes de l'Ukiyo-e, un mouvement artistique dont les estampes populaires représentent la vie quotidienne et un monde des plaisirs au caractère éphémère. Bien que Kunisada soit moins connu aujourd'hui, de son vivant sa popularité surpassait celle de ses contemporains tels qu'Hiroshige ou Kuniyoshi.

Après une présentation du contexte historique et des figures du quartier d'Yoshiwara, les courtisanes, les samourais, les acteurs... l'exposition s'attache à présenter les estampes de Kunisada, spécialiste du théâtre Kabuki. Dans des scènes particulièrement animées l'artiste combine l'expression dramatique des acteurs, le maquillage élaboré et la fantaisie des costumes, pour créer des représentations dynamiques.



Kunisada I (dit),
UTAGAWA Kunisada I
(1786 - 1865)
[Acteur dans le rôle de Masaoka], 1850
Coll. Musée de Gravelines

Les extraits de textes suivants résumant le parcours de l'exposition ont pour auteures :

Manuela Moscatiello, Responsable des collections d'arts décoratifs après 1800, Petit Palais, Paris,
Cécile Griessmann, Directrice du Musée d'Art et d'Histoire de Belfort, prêteur principal
Virginie Caudron, Directrice du musée du Dessin et de l'Étampe originale, commissaire d'exposition

Une gravure populaire

Pour introduire l'univers de Kunisada, l'exposition vous propose en premier lieu de prendre quelques repères sur les traits distinctifs de l'estampe japonaise. A qui est-elle destinée ? Par qui est-elle réalisée ? Grâce au prêt exceptionnel d'une cinquantaine de gravures provenant du musée d'Art et d'Histoire de Belfort, vous parcourez ensuite les principaux thèmes traditionnels de l'estampe japonaise. Enfin vous pénétrez l'univers du théâtre kabuki à travers les estampes de Kunisada du musée de Gravelines.

V.C.



Kunisada I (dit), UTAGAWA Kunisada I (1786 - 1865)
[Portrait d'homme au kakemono], 1840 - Coll. Musée de Gravelines

Edo et les quartiers des plaisirs

La vie culturelle populaire se concentre dans les quartiers des plaisirs où se côtoient toutes les classes sociales. Elles fréquentent les salons de thé, restaurants, marchands d'estampes, maisons de courtisanes mais aussi les théâtres de kabuki.

V. C.



Utamaro II (dit), KITAGAWA Utamaro II (? - 1831)

Naka-no-chō dans le nouveau Yoshiwara, triptyque, 1810, gravure sur bois en couleurs - Coll. Musée d'Art et d'Histoire de Belfort

Beautés féminines

Les courtisanes ont une place de choix dans l'ukiyo-e. Ces femmes qui résident dans les quartiers des plaisirs et qui sont formées aux arts traditionnels comme la musique, la danse, la cérémonie du thé ou l'arrangement floral (pour instaurer un climat de séduction raffiné) sont abondamment représentées sur les estampes.

C. G.



Yoshiiku Ochiai (1833-1904), *Courtisane*, vers 1860, gravure sur bois en couleurs
Coll. musée de Gravelines

Guerriers et héros légendaires

Cette thématique se développe d'abord dans les livres imprimés, avant de faire l'objet d'estampes en feuille indépendante dans la seconde moitié du 17^e siècle. Le public se prend de passion pour ce type de récits suite à la publication d'une traduction japonaise du roman médiéval chinois intitulé *Au bord de l'eau*.

C. G.



Kuniyoshi (dit), UTAGAWA Kuniyoshi (1797 - 1861)
Ma'Unkinshi Obo [Ou Peng, surnommé Ailes d'or dans les nuages], de la série
Un des cent-huit héros de la version populaire du roman Au bord de l'eau, 1827-30
gravure sur bois en couleurs - Coll. Musée de Gravelines

Paysage

Même si les Japonais ne peuvent pas sortir de l'archipel, diverses classes sociales se livrent alors, et de plus en plus, à un tourisme intérieur. Des itinéraires menant aux principaux monastères et sites remarquables sont identifiés et cartographiés. Les estampes se décentrent alors des quartiers des plaisirs pour faire une place à la nature et au pittoresque.

C. G.



Hiroshige I (dit), UTAGAWA Hiroshige I (1797 - 1858)
Les feux des renards la nuit du Nouvel An sous l'arbre Enoki près d'Ôji,
de la série *Cent vues célèbres d'Edo*, 1857, gravure sur bois en couleurs
Coll. Musée de Gravelines

Kunisada

Parmi les artistes japonais les plus prolifiques et populaires du 19^e siècle, UTAGAWA Kunisada (1786-1865) est, de son vivant, une véritable célébrité.

Kunisada se consacre principalement à deux genres de l'ukiyo-e : les belles dames, dont les silhouettes reflétaient les tendances esthétiques en matière de vêtements et d'accessoires, et le théâtre, l'un des divertissements les plus appréciés des citadins.

M. M.



Kunisada I (dit), UTAGAWA Kunisada I (1786 - 1865)
L'acteur Ichimura Takenojō V en Singe de Monju et fille sur la route d'Edo, 1851
gravure sur bois en couleurs - Coll. Musée de Gravelines

Le kabuki

Apparu au 17^e siècle, le kabuki se distingue par son anticonformisme et son dynamisme. Il privilégie l'expression des émotions, manifestée à travers les dialogues, les chants, les danses, les acrobaties,... Colère, tristesse, détermination s'expriment aussi par le biais de mouvements faciaux, accentués par un maquillage qui souligne les contractions du visage. Les scènes d'action sont contrebalancées par des moments de pose, intenses, où l'acteur grimaçant se fige dans une position outrée marquant les instants cruciaux (le mie). Les costumes flamboyants aux motifs contrastés contribuent à la performance, de même que les décors animés par une machinerie. Le kabuki aborde des sujets variés : fait divers sensationnel, romance contrariée, récit mythologique, tragédie sociale et quête de vengeance.

V.C.



Kunisada I (dit), UTAGAWA Kunisada I (1786 - 1865)

Troupe Tokiwatsu : Esprit du papillon mâle, Esprit du papillon femelle, diptyque, 1860 - Coll. Musée d'Art et d'Histoire de Belfort

Kunisada et le théâtre kabuki

Kunisada s'impose rapidement comme l'un des principaux illustrateurs du théâtre kabuki. Il explore avec passion toutes les facettes de cet art populaire : portraits en buste ou en pleine scène, vues des coulisses et moments intimes. Son regard à la fois sensible et rigoureux lui permet de rendre vivantes ces figures adulées par le public.

M.M.



Kunisada I (dit), UTAGAWA Kunisada I (1786 - 1865)
Acteur dans le rôle de Hangandai Terukuni,
élément du triptyque [Le secret de la calligraphie
des Sugawara], 1850, gravure sur bois en couleurs
Coll. Musée de Gravelines



Kunisada I (dit), UTAGAWA Kunisada I (1786 - 1865)
Acteur dans le rôle de Kakujiyu, élément du
triptyque [Le secret de la calligraphie des
Sugawara], 1850, gravure sur bois en couleurs
Coll. Musée de Gravelines



Kunisada I (dit), UTAGAWA Kunisada I (1786 - 1865)
Acteur dans le rôle de Kan Shōjō, élément du
triptyque [Le secret de la calligraphie des
Sugawara], 1850, gravure sur bois en couleurs
Coll. Musée de Gravelines

Images de grosses têtes

Bien que les portraits en buste, appelés " grosses têtes " (okubi-e), ne constituent qu'une part marginale dans son immense production, Kunisada demeure l'un des rares artistes de son époque à en avoir réalisé un corpus important. Parfois, il insère ingénieusement ces portraits dans des objets du quotidien (miroirs, éventails, coupes à sake, raquettes ou lanternes), exploitant les contraintes formelles pour renforcer leur expressivité.

M.M.



Kunisada I (dit), UTAGAWA Kunisada I (1786 - 1865)
Ichikawa Yaozō (1805-1870) dans le rôle Nisshin Tarō, de la série Portraits d'acteurs
reflétés dans un miroir, 1833, gravure sur bois en couleurs
Coll. Musée des beaux-arts, Calais

Les routes menant de Edo à Kyoto : le Tōkaidō, le Kisokaidō

L'une des feuilles les plus emblématiques montre le guerrier Okabe, fixant le spectateur d'un regard volontairement louché. Cette expression figée est typique du mie, une pose adoptée par les acteurs de kabuki au moment culminant d'une scène, destinée à souligner la tension dramatique et émotionnelle. Okabe est reconnaissable au somptueux motif de carrés blancs entrelacés, qui orne son kimono noir, créant un rythme décoratif saisissant.

M.M.

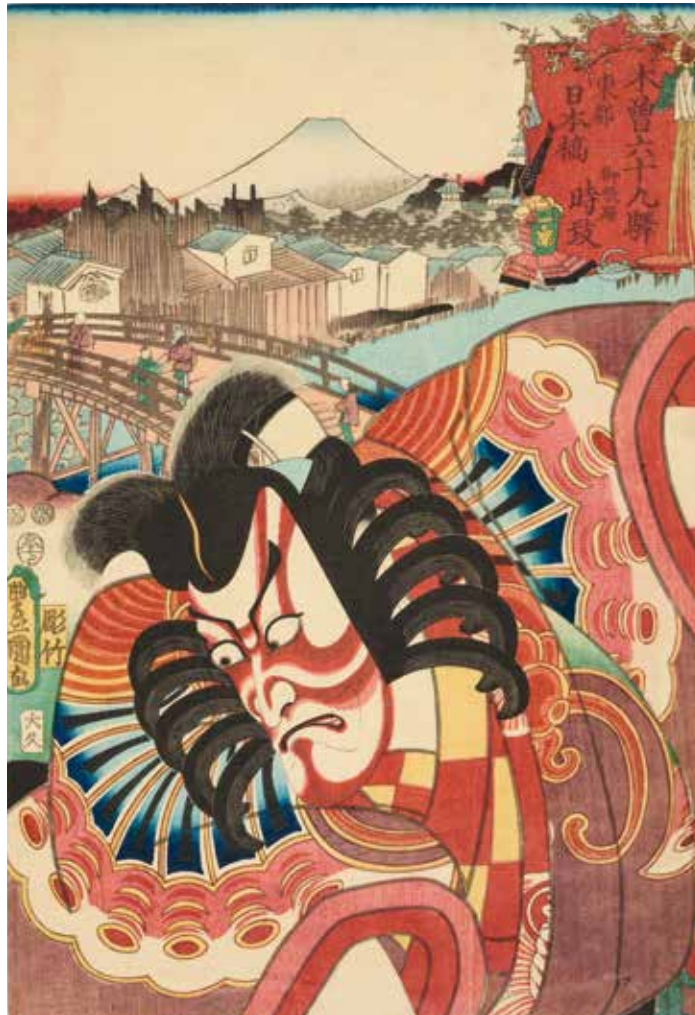


Kunisada I (dit), UTAGAWA Kunisada I (1786 - 1865)
Relais Okabe, l'acteur Arashi Kichisaburō III dans le rôle de Rokuyata,
de la série *Cinquante-trois relais de la route Tōkaidō*, 1852
Coll. Musée de Gravelines

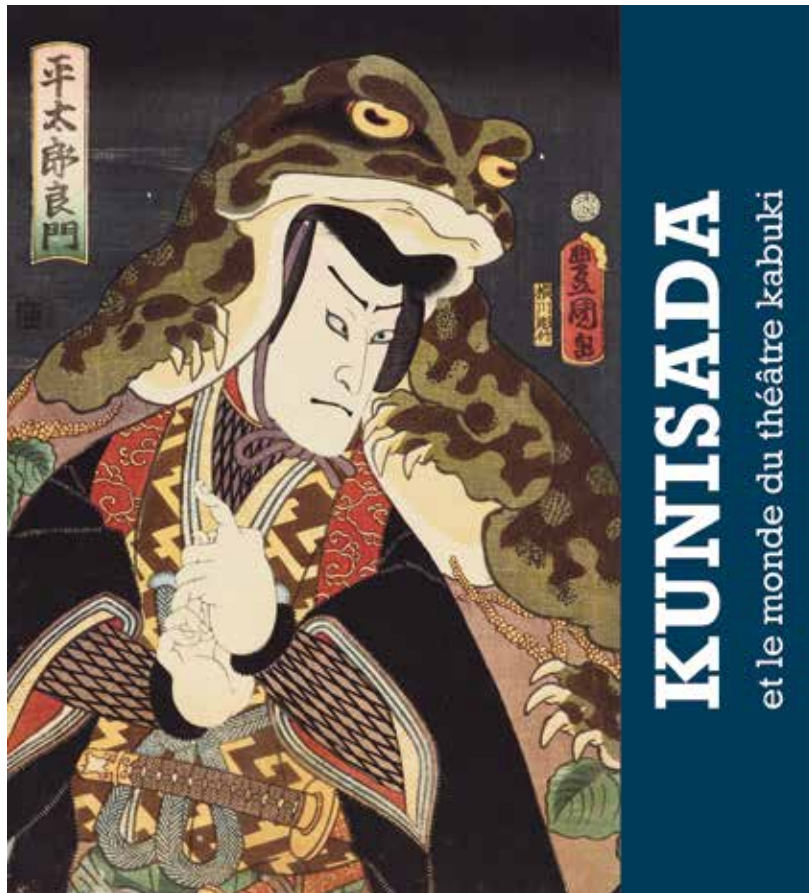
Dernière étape

Tout au long de sa vie, Kunisada déploie une créativité inlassable, enrichissant sans cesse son immense production. Sa maîtrise du dessin, l'éclat de sa palette et sa connaissance quasi encyclopédique du théâtre kabuki lui permet de capter l'esprit de son époque et d'en restituer toute la richesse. Il demeure aujourd'hui un témoin précieux du Japon urbain du 19^e siècle.

M. M.



Kunisada I (dit), UTAGAWA Kunisada I (1786 - 1865)
Festival de danse au pont Nihonbashi dans la Capitale de l'Est : l'acteur Ichikawa Ebizō V dans le rôle de Tokimune, de la série Les Soixante-neuf relais de la route du Kisokaidō, 1852
Coll. Musée de Gravelines



Le catalogue de l'exposition est en vente à la boutique du musée.

Auteures :

Virginie Caudron

Directrice du musée du Dessin et de l'Estampe originale

Manuela Moscatiello

Responsable des collections d'art décoratifs après 1800, Petit Palais, Paris

44 pages - 12 €

VISUELS POUR LA PRESSE



Kunisada I (dit),
UTAGAWA Kunisada I
(1786 - 1865)
*Acteur Nakamura Fukusuke I
dans le rôle de Taira Tarō Yoshikado,
1859 - Coll. Musée de Gravelines*



Kunisada I (dit),
UTAGAWA Kunisada I
(1786 - 1865)
*[Acteur dans le rôle de Masaoka],
1850 - Coll. Musée de Gravelines*



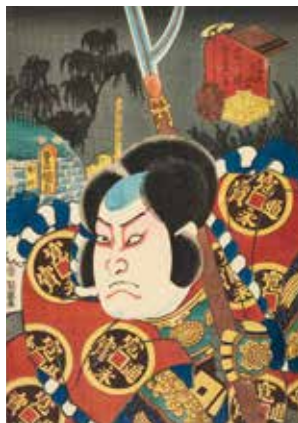
Kunisada I (dit),
UTAGAWA Kunisada I
(1786 - 1865)
*Acteurs Bandō Shūka
dans le rôle de Yamanaya Urazato
et Bandō Kichiya dans le rôle de
Katsumi, Akegarasu hana
no nureginu [pièce],
(panneau inférieur
du diptyque complet), 1851
Coll. Musée de Gravelines*



Kunisada I (dit),
UTAGAWA Kunisada I
(1786 - 1865)
*Falaise de Myōjō sur la rivière Kiso
au relais de Miyanokoshi : l'acteur
Ichikawa Danjūrō VIII dans le rôle
de l'Akatsuki Hoshigorō, relais 37,
de la série Les Soixante-neuf relais
de la route du Kisokaidō, 1852
Coll. Musée de Gravelines*



Kunisada I (dit),
UTAGAWA Kunisada I
(1786 - 1865)
*Relais Okabe, l'acteur Arashi
Kichisaburō III dans le rôle de
Rokuyata, de la série
Cinquante-trois relais
de la route Tōkaidō, 1852
Coll. Musée de Gravelines*



Kunisada I (dit),
UTAGAWA Kunisada I
(1786 - 1865)
*Relais Fujikawa, l'acteur
Onoe Tamizō II, dans le rôle
de Sasaki Fujitarō, pl. 38,
de la série Cinquante-trois
relais de la route
du Tōkaidō, 1852
Coll. Musée de Gravelines*



Kunisada I (dit),
UTAGAWA Kunisada I
(1786 - 1865)
*Festival de danse au pont
Nihonbashi dans la Capitale
de l'Est : l'acteur Ichikawa
Ebizō V dans le rôle
de Tokimune, de la série
Les Soixante-neuf relais
de la route du Kisokaidō, 1852
Coll. Musée de Gravelines*



Kunisada I (dit),
UTAGAWA Kunisada I
(1786 - 1865)
et Hiroshige I (dit),
UTAGAWA Hiroshige I
(1797 - 1858)
*Le restaurant Hirasei ;
l'acteur Nakamura Utaemon IV
dans le rôle de Tairano Kiyomori,
de la série Les fameux restaurants
de la capitale de l'Est, 1853
Coll. Musée de Gravelines*



Kunisada I (dit),
UTAGAWA Kunisada I
(1786 - 1865),
*Acteurs dans le rôle
de Soga Gorō Tokimune ;
Soga Jūrō Sukenari ;
Kudo Saemon Suketsune,
triptyque
[La vengeance des frères Soga],
vers 1847-1848
Coll. Musée de Gravelines*

VISUELS POUR LA PRESSE



Kunisada I (dit),
UTAGAWA Kunisada I
(1786 - 1865), Acteurs dans les rôles
d'Hakata Kojuro, de Kezori
Kuemon et de Komachiya Soshichi,
triptyque, 1848
Coll. Musée de Gravelines



Kunisada I (dit),
UTAGAWA Kunisada I
(1786 - 1865)
[Portrait d'acteur derrière
une lanterne,
Bandō Hikosaburō], 1864
Coll. Musée de Gravelines



Kunisada I (dit),
UTAGAWA Kunisada I
(1786 - 1865)
L'acteur Bandō
Hikasaburo V, 1860
Coll. Musée de Gravelines



Kunisada I (dit),
UTAGAWA Kunisada I
(1786 - 1865)
Relais Okazaki, l'acteur
Onoe Baikō IV, dans le rôle
de Otani femme de Masaemon,
de la série Cinquante-trois
relais de la route Tōkaidō, 1852
Coll. Musée de Gravelines



Kunisada I (dit),
UTAGAWA Kunisada I
(1786 - 1865)
L'acteur Nakamura Shikan II
dans le rôle de Kusunoha, 1831
Coll. Bibliothèque municipale
de Boulogne-sur-Mer



Kunisada I (dit),
UTAGAWA Kunisada I (1786 - 1865)
Troupe Tokiwatsu : Esprit du papillon mâle,
Esprit du papillon femelle,
diptyque, 1860
Coll. Musée d'Art et d'Histoire de Belfort



Kunisada I (dit),
UTAGAWA Kunisada I
(1786 - 1865)
Ichikawa Yaozō (1805-1870)
dans le rôle Nisshin Tarō,
de la série Portraits d'acteurs
reflétés dans un miroir, 1833
Coll. Musée des beaux-arts, Calais



Kunisada I (dit),
UTAGAWA Kunisada I (1786 - 1865)
[Portrait d'homme
au kakemono], 1840
Coll. Musée de Gravelines

VISUELS POUR LA PRESSE



Yoshiiku Ochiai (1833-1904),
Courtisane, vers 1860,
gravure sur bois en couleurs
Coll. musée de Gravelines



Utamaro II (dit), KITAGAWA Utamaro II (? - 1831)
Naka-no-chō dans le nouveau Yoshiwara, triptyque, 1810,
gravure sur bois en couleurs - Coll. Musée d'Art et d'Histoire de Belfort



Kunisada I (dit), UTAGAWA Kunisada I (1786 - 1865)
Troupe Tokiwatsu : Esprit du papillon mâle, Esprit du papillon femelle,
diptyque, 1860 - Coll. Musée d'Art et d'Histoire de Belfort



Hiroshige I (dit),
UTAGAWA Hiroshige I (1797 - 1858)
Les feux des renards la nuit
du Nouvel An sous l'arbre Enoki
près d'Ōji, de la série
Cent vues célèbres d'Edo, 1857,
gravure sur bois en couleurs
Coll. Musée de Gravelines



Kunisada I (dit),
UTAGAWA Kunisada I (1786 - 1865)
L'acteur Ichimura Takenojō V
en Singe de Monju
et fille sur la route d'Edo, 1851
gravure sur bois en couleurs
Coll. Musée de Gravelines



Kuniyoshi (dit),
UTAGAWA Kuniyoshi (1797 - 1861)
Ma'Unkinshi Obo
[Ou Peng, surnommé Ailes d'or
dans les nuages], de la série
Un des cent-huit héros de la
version populaire du roman
Au bord de l'eau, 1827-30,
gravure sur bois en couleurs
Coll. Musée de Gravelines



Kunisada I (dit),
UTAGAWA Kunisada I (1786 - 1865)
Acteur dans le rôle
de Hangandai Terukuni,
élément du triptyque
[Le secret de la calligraphie
des Sugawara], 1850,
gravure sur bois en couleurs
Coll. Musée de Gravelines



Kunisada I (dit),
UTAGAWA Kunisada I (1786 - 1865)
Acteur dans le rôle de Kakujiyu,
élément du triptyque [Le secret de
la calligraphie des Sugawara], 1850,
gravure sur bois en couleurs
Coll. Musée de Gravelines



Kunisada I (dit),
UTAGAWA Kunisada I (1786 - 1865)
Acteur dans le rôle de Kan Shōjō,
élément du triptyque [Le secret de
la calligraphie des Sugawara],
1850, gravure sur bois en couleurs
Coll. Musée de Gravelines

PROGRAMMATION PENDANT LES EXPOSITIONS

La micro-visite du 1^e dimanche du mois

A partir de février
Gratuit - Tout public

Concours de dessin

Dessine ton samouraï

Période du 5 janvier au 3 mai 2026

Age : de 8 à 12 ans
Participation gratuite

Atelier-découverte

Entre gravure et collage : la collagraphie

Samedi 7 février 2026 de 14h à 17h

Public adulte
Inscription : 03.28.51.81.04
Tarif : 10 € / 5€ pour les gravelinois

Des trésors pour les petits

La magie des grenouilles

Lundi 23 février 2026 de 10h à 11h30 pour les 4-5 ans
et de 14h à 15h30 pour les 5-6 ans

Public individuel
Inscription : 03.28.51.81.04
Gratuit

Atelier-découverte

*Le dit du moineau,
initiation à la calligraphie japonaise*

Samedi 28 février 2026 de 15h à 16h30

Public adulte et enfant, à partir de 15 ans
Inscription : 03.28.51.81.04
Tarif : 10 € / 5€ pour les gravelinois

Conférence

*La représentation des métamorphoses
aux 16^e et 17^e siècles*

Samedi 18 avril 2026 à 15h

Réservation conseillée : 03.28.51.81.04
Gratuit

Journées des espaces fortifiés

Jeu en famille : Les mondes souterrains

Samedi 25 & dimanche 26 avril 2026 de 14h à 17h

Public famille
Gratuit

Animations dans le musée

Estampe jouet japonaise

Samedi 25 & dimanche 26 avril 2026 de 14h à 17h30

Tout public - En continu
Gratuit
Salle de la poudrière

Où est mon héros ?

Samedi 25 & dimanche 26 avril 2026 de 14h à 17h30

Tout public - En continu
Gratuit
Salle du pilier

Atelier en famille

La fête des enfants japonais

Mercredi 6 mai 2026 de 14h à 16h

Public enfant accompagné d'un adulte
A partir de 6 ans
Tarif : 5€ par enfant, gratuit accompagnateur

La nuit des musées

Art et saveurs du Japon

Samedi 23 mai 2026 de 19h à 22h

Tout public
Gratuit

La fête de l'estampe

Dimanche 31 mai 2026 de 14h à 17h30

Tout public
Entrée du musée et animation gratuites

MUSÉE DU DESSIN ET DE L'ESTAMPE ORIGINALE



Un musée unique en France.

Cet établissement est le seul musée français dédié à l'estampe, un moyen d'expression artistique qu'il promeut activement.

Les collections sont présentées par roulement dans " l'Exposition impermanente ". Elle a pour fil conducteur les techniques de l'estampe et la sélection des œuvres fait aussi écho à l'actualité des autres expositions en cours. L'Exposition impermanente est renouvelée tous les 5 mois au même rythme que les expositions temporaires, qui sont elles-mêmes soit thématiques soit monographiques. Par cette rotation constante, le musée met en lumière la richesse de ses collections (28 000 œuvres) et propose au visiteur une expérience complètement renouvelée à chaque visite. La qualité de la collection participe également à faire de ce musée une référence dans son domaine (le chef-d'œuvre du musée est l'Apocalypse de Dürer).

Les expositions temporaires démontrent la singularité et la diversité de l'estampe, illustrent son histoire et rendent compte de son actualité. Elles présentent l'art du multiple, intime, riche et généreux. Typiquement l'estampe est le domaine de l'amateur (du verbe aimer) qui contemple l'œuvre au plus près, s'immergeant dans son graphisme. Quand l'art s'imprime, il est multiple dans ses procédés. Il se décline à la pointe, à la gouge, à la craie, au burin, sur cuivre sur bois, sur pierre... du 15^e siècle jusqu'à nos jours. C'est un art du multiple également généreux par nature car l'œuvre est conçue, produite et éditée par l'artiste en vue d'un partage des épreuves avec un large public.

Les divers services du musée participent à la dynamique de l'établissement par des activités telles que les ateliers d'initiation à la gravure, l'accompagnement des chercheurs dans la bibliothèque spécialisée, l'accueil d'artistes en résidence ou la vente en boutique des éditions du musée incluant des catalogues mais aussi des estampes originales.

INFORMATIONS PRATIQUES



SITUATION GÉOGRAPHIQUE

par l'autoroute A26
suivre Dunkerque - A16 sortie n°24
par l'autoroute A25
suivre Calais - A16 sortie n°51

CONTACT PRESSE

Emmanuel Gilliot
Service Communication
Tél : 03 28 24 99 75
e.gilliot@ville-gravelines.fr

JOURS D'OUVERTURE

Ouvert tous les jours, sauf le mardi de 14h-17h30

VISITES GUIDÉES POUR LES GROUPES

Visites guidées ou visites atelier
Le matin et (ou) l'après-midi
Tous les jours sur rendez-vous
Service des publics
Tél : 03 28 51 81 04
museeservdespublics@ville-gravelines.fr

Le musée est exceptionnellement fermé
du 29 décembre 2025 au 4 janvier 2026 inclus.

MUSÉE DU DESSIN ET DE L'ESTAMPE ORIGINALE

Place Albert Denvers - Arsenal BP 43
59820 Gravelines
Tél : 03 28 51 81 00
conservation.musee@ville-gravelines.fr
www.musee-estampe.fr

DIRECTION

Virginie Caudron
Tél : 03 28 24 99 75
v.caudron@ville-gravelines.fr

BOUTIQUE

Tél : 03 28 51 81 00
boutique.musee@ville-gravelines.fr

INFORMATIONS, RÉSERVATIONS & TARIFS

Tél : 03 28 51 81 04
Plein tarif : 3,50 €
Tarifs réduits : 2,50 €
Gratuit : moins de 15 ans
Visites guidées
et visites-atelier sur réservation