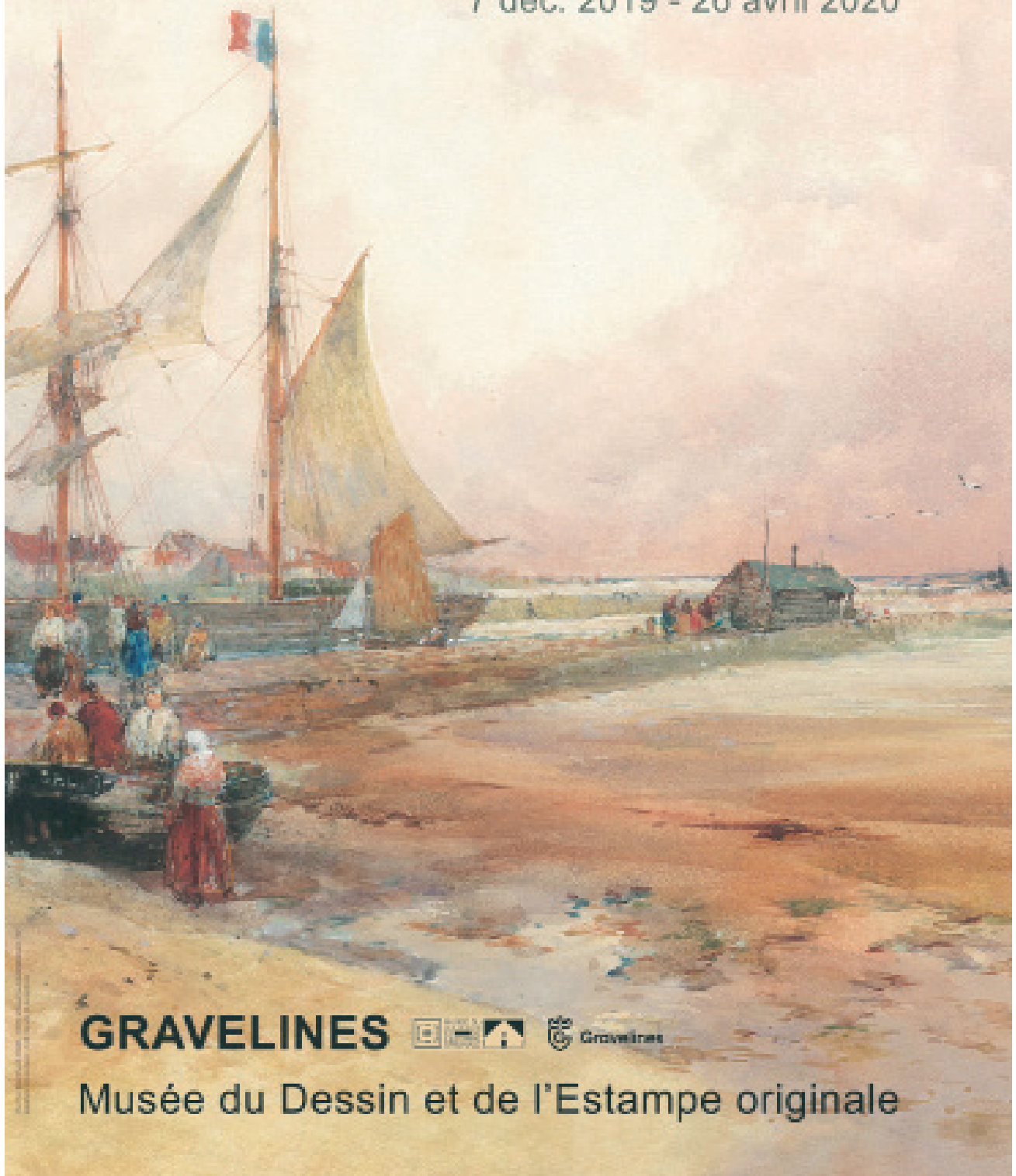


DOSSIER DE PRESSE

# ATMOSPHERÈS

Petit-Fort-Philippe, 1890-1930

7 déc. 2019 - 26 avril 2020



**GRAVELINES**     Gravelines

Musée du Dessin et de l'Estampe originale

## SOMMAIRE

Communiqué de presse	3
Les origines du fort, entre dune et polder	4
A l'arrivée du chemin de fer	5
A l'ouverture des bains de mer	6
Artistes voyageurs	7
Pochades et instantanés photographiques	8
Par la guerre	9
Les peintres passent par Gravelines	10
Catalogue d'exposition	11
Visuels pour la presse	12
Activités pour les individuels autour de l'exposition	13
Egalement au musée	14
Musée du Dessin et de l'Estampe originale	16
Informations pratiques	17

## COMMUNIQUÉ DE PRESSE

A la fin du XIX<sup>e</sup> siècle, le hameau de Petit-Fort-Philippe vit un relatif isolement, séparé du centre-ville par une zone de campagne. En 1876, la Compagnie du Chemin de fer du Nord réalise la jonction entre Calais et Dunkerque, via la gare de Gravelines toute récente. Rapidement le train relie Paris à la Côte d'Opale. La communauté de pêcheurs de Petit-Fort-Philippe s'ouvre alors à de nouveaux protagonistes : les touristes. Le hameau devient une station balnéaire animée, ce dont témoignent les premières cartes postales.

Parmi les voyageurs, de nombreux peintres parcourent la côte, leur curiosité les amène au port pittoresque "du Petit-Fort". Sur le delta, un ciel opalescent se reflète dans les eaux confondues du fleuve et de la mer du Nord. Les artistes tentent de saisir cette atmosphère changeante par des procédés spontanés. Thomas Bush-Hardy séjourne à Boulogne-sur-Mer et vend ses aquarelles aux touristes anglais, Henri-Eugène Le Sidaner gravite à partir d'Étaples et médite devant des paysages désertés, Georges Maroniez revient chaque été à Wissant armé de son chevalet et de son appareil photographique.

André Derain peint encore, en 1934, les abords du chenal dans une ambiance lourde aux tonalités sourdes. Il annonce l'intérêt constant pour ce paysage, des artistes de la seconde partie du XX<sup>e</sup> siècle, à commencé par Eugène Leroy : "La mer de Gravelines fut le lieu fécond où j'ai pris, pour la première fois, conscience d'une réalité vaste qui échappe au motif, où la lumière construit tout".



Thomas Bush Hardy (Sheffield, 1842 - Maida Vale, 1897), Gravelines - Pas de Calais (détail), 1892, aquarelle en couleurs - Coll. Musée de Gravelines

## LES ORIGINES DU FORT, ENTRE DUNE ET POLDER

A partir du XVIII<sup>e</sup> siècle, les terres sont asséchées et gagnées sur la mer par plusieurs endiguements (1771-1789). Trois fermes s'installent sur le polder.

En 1816, la zone militaire de la "ville des Smogglers" (contrebandiers) est rendue aux civils. De digues et de sable, le terrain est impropre à l'agriculture. Les marins et pêcheurs s'y installent. Le phare est construit en 1838.



Frédéric Salathé (Binningen 1793 - Paris 1860) d'après Jean-Bruno Gassies (Bordeaux 1786 - Paris 1832), Gravelines, Sortie du port, XIX<sup>e</sup> aquatinte en couleurs - Coll. Musée de Gravelines

## A L'ARRIVÉE DU CHEMIN DE FER

A la fin du XIX<sup>e</sup> siècle, les activités à Petit-Fort-Philippe sont très majoritairement tournées vers la mer. La communauté de pêcheurs vit un relatif isolement, séparée du centre-ville de Gravelines par une zone de campagne.



Gravelines (Nord) - La Gare, phototypie - Archives municipales de Gravelines

Au moment où Petit-Fort-Philippe pourrait se refermer sur lui-même, il s'ouvre finalement à de nouveaux protagonistes : les touristes.

## A L'OUVERTURE DES BAINS DE MER

Que recherchent les estivants à Petit-Fort-Philippe ?  
Les services proposés aux visiteurs ne peuvent être comparés à ceux des stations mondaines (théâtres, courses hippiques...). Cependant les voyageurs peuvent déjà loger au Casino, à l'hôtel du Beau séjour ou dans les pensions de famille.

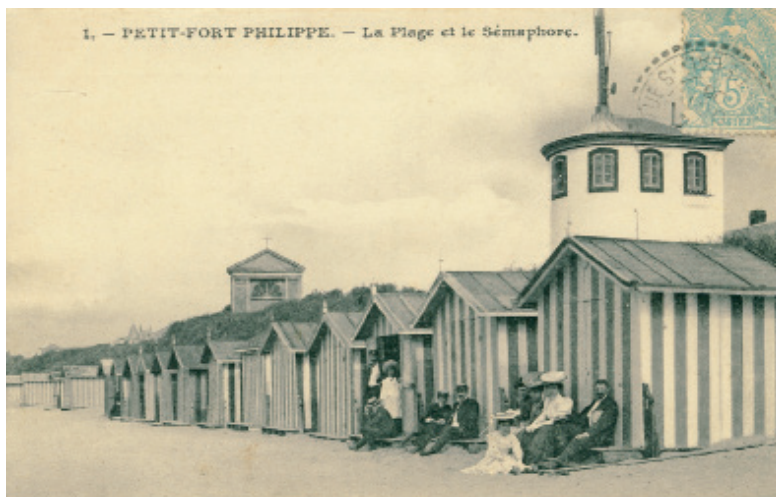
Anonyme  
Fête de l'inauguration des bains, 1911  
typographie et lithographie en couleurs  
Coll. Archives municipales de Gravelines



## MESSAGERIE POSTALE

A la fin du 19<sup>e</sup> siècle la production de presses phototypiques de petit formats, accessibles économiquement, entraîne l'essor de l'édition de photographies, notamment de cartes postales.

Petit-Fort-Philippe  
La Plage et le Sémaphore  
phototypie  
Archives municipales de Gravelines



## ARTISTES VOYAGEURS

Gravelines reçoit, parmi les premiers excursionnistes, de nombreux artistes : Georges Seurat, Georges Maroniez, ou Henri Le Sidaner... Ils sont attirés par les scènes de pêche, mais sont aussi très sensibles à la qualité de la lumière, aux ciels opalescents qui se reflètent dans les eaux confondues du fleuve et de la mer.



Thomas Bush Hardy (Sheffield, 1842 - Maida Vale, 1897), Gravelines - Pas de Calais, 1892, aquarelle en couleurs - Coll. Musée de Gravelines

## POCHADES ET INSTANTANÉS PHOTOGRAPHIQUES

Georges Maroniez (1865-1933) est un peintre-photographe. A partir de 1887, il retrouve chaque été une équipe d'amis artistes, dans le village de Wissant. Ils partagent ensemble le goût des paysages peints d'après nature. Ses pérégrinations l'amènent jusqu'à Gravelines. On ne sait s'il y fait plusieurs passages. Mais on sait qu'en juillet 1904, cet observateur infatigable réalise une série de photographies remarquables à Petit-Fort-Philippe.



Georges Maroniez (Douai 1865 - 1933), La guérite de la douane, tirage numérique, XX<sup>e</sup>  
Coll. Musée des Beaux-Arts de Cambrai

## PAR LA GUERRE

Illustrateur et graveur, Paul-Adrien Bouroux (1878-1967) dessine et grave pour illustrer des ouvrages littéraires et touristiques. Mobilisé pendant la première guerre, il est stationné en Flandre. Après-Guerre, en 1923 il répond à la commande que lui fait Henry Cochin, d'un album hommage à la Flandre maritime.

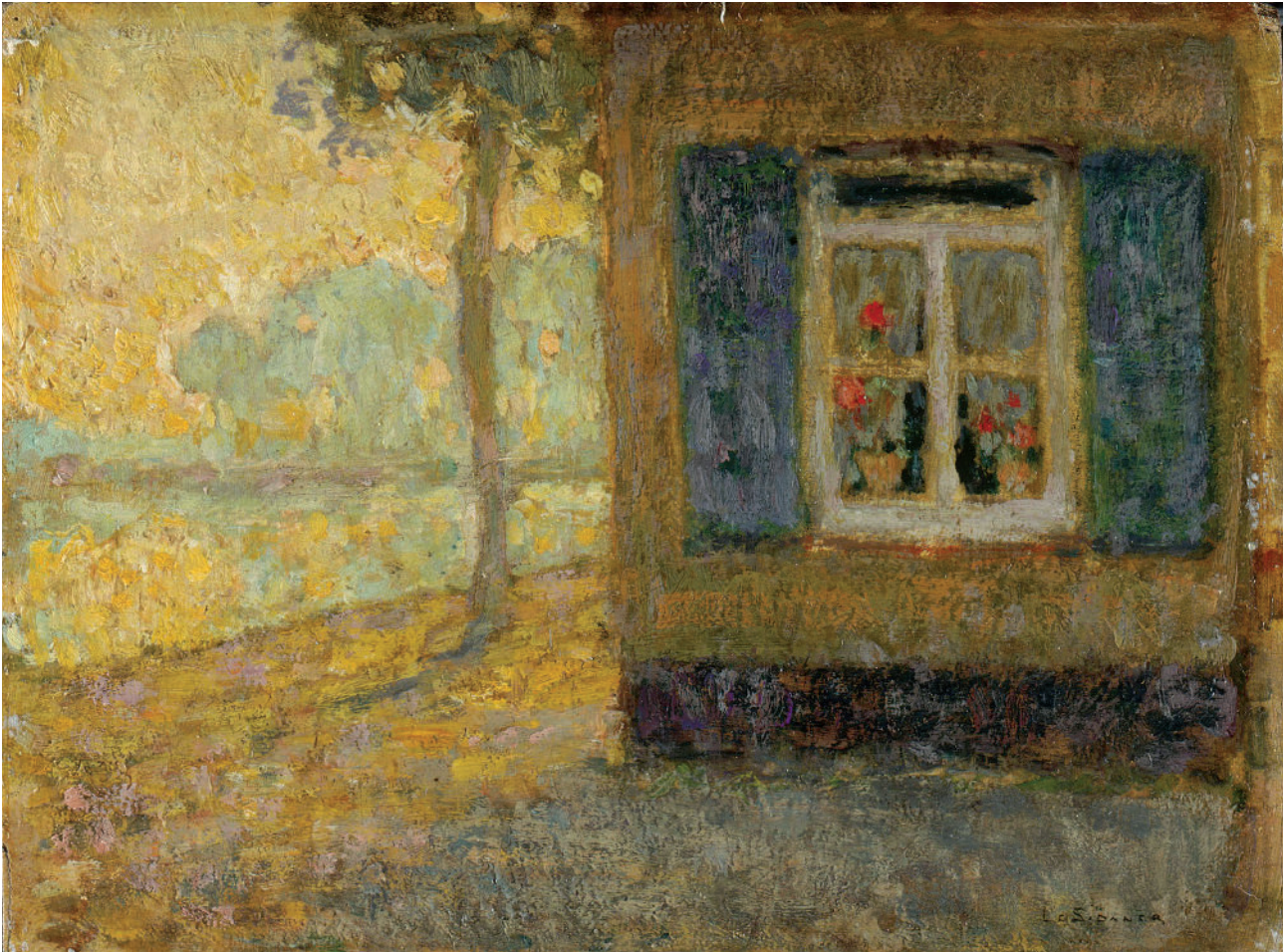
Ses dessins se présentent comme des croquis de voyage. Il témoigne à Petit-Fort-Philippe de l'activité maritime mais assiste déjà au déclin de la grande pêche à la morue en Islande, qui était à son apogée en 1900 et que la guerre puis la crise de 1929 achèveront.



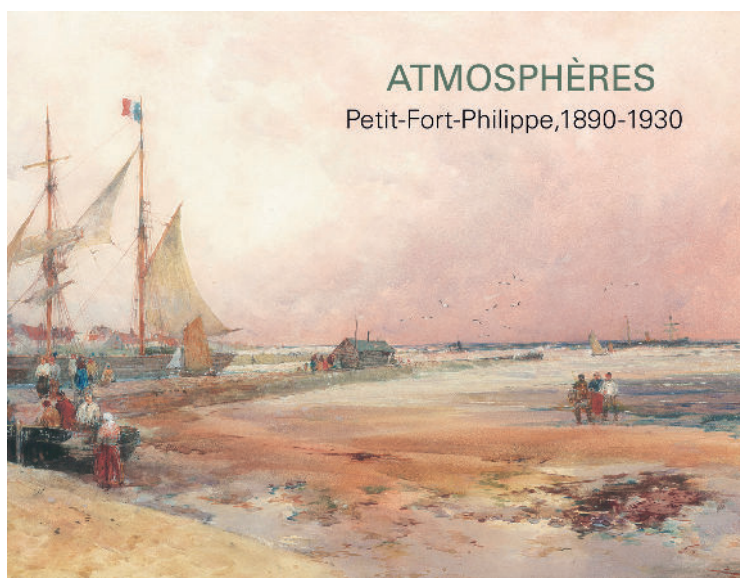
Paul-Adrien Bouroux (Mézières 1878 - Paris 1967), Le port du Petit Fort Philippe pour l'ouvrage *En Flandre maritime*, 1923, gravure sur bois - Coll. musée de Gravelines.

## LES PEINTRES PASSENT PAR GRAVELINES

Henri-Eugène Le Sidaner (1862-1939) se consacre à une peinture intimiste, il réalise la synthèse entre sensibilité symboliste et facture impressionniste. La douce lumière du Nord l'inspire, à Etaples, à Bruges, ou chez lui à Gerberoy dans le Beauvaisis. Il décline des paysages désertés, sans personnage.



Henri-Eugène Le Sidaner (Port-Louis 1862 - Paris, 1939), Le chemin du canal à Gravelines, 1906, huile sur bois  
Coll. Musée des Beaux-Arts de Valenciennes



est en vente à la boutique du musée :

**le catalogue d'exposition**

*Atmosphères, Petit-Fort-Philippe 1890-1930*

Auteur : Virginie Caudron

64 pages

15 €

# VISUELS POUR LA PRESSE



Thomas Bush Hardy (Sheffield, 1842 - Maida Vale, 1897)  
Gravelines - Pas de Calais (détail), 1892  
aquarelle en couleurs  
Coll. Musée de Gravelines



Thomas Bush Hardy  
(Sheffield, 1842 - Maida Vale, 1897)  
Gravelines - Pas de Calais, 1892  
aquarelle en couleurs  
Coll. Musée de Gravelines



Frédéric Salathé (Binningen 1793 - Paris 1860)  
d'après Jean-Bruno Gassies (Bordeaux 1786 - Paris 1832)  
Gravelines, Sortie du port, XIX<sup>e</sup>  
aquatinte en couleurs - Coll. Musée de Gravelines

Anonyme  
Fête de l'inauguration des bains  
1911, typographie  
et lithographie en couleurs  
Coll. Archives municipales  
de Gravelines



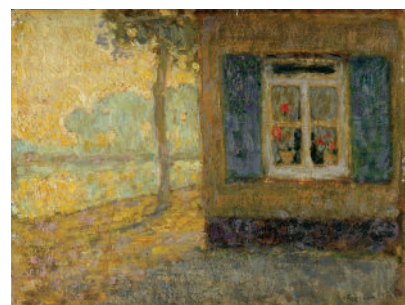
Paul-Adrien Bouroux  
(Mézières 1878 - Paris 1967)  
Le port du Petit Fort Philippe  
pour l'ouvrage  
En Flandre maritime  
1923, gravure sur bois  
Coll. musée de Gravelines.



Georges Maroniez (Douai 1865 - 1933)  
La guérite de la douane, tirage numérique, XX<sup>e</sup>  
Coll. Musée des Beaux-Arts de Cambrai



Gravelines (Nord) - La Gare  
phototypie - Archives municipales de Gravelines



Henri-Eugène Le Sidaner  
(Port-Louis 1862 - Paris, 1939)  
Le chemin du canal à Gravelines  
1906, huile sur bois  
Coll. Musée des Beaux-Arts de Valenciennes



Petit-Fort-Philippe  
La Plage et le Sémaphore  
phototypie  
Archives municipales de Gravelines

## ACTIVITÉS POUR LES INDIVIDUELS AUTOUR DE L'EXPOSITION

### LA MICRO VISITE

Tout public  
Sans réservation  
Entrée et guide gratuit  
Chaque 1<sup>e</sup> dimanche du mois  
de 14h30 à 17h30 en continu

### QUELLE ÉNERGIE !

Visite-atelier en famille  
Public adulte + enfant  
5€ / enfant, à partir de 7 ans  
(adulte accompagnateur gratuit)  
Samedi 25 janvier 2020  
de 15h à 16h30

### LA CÔTE D'OPALE ET SES PEINTRES *de la Belle Epoque aux années folles*

Conférence par Edith Marcq  
Tout public - Gratuit  
Samedi 21 mars 2020 à 15h

### SOLEIL COUCHANT SUR PETIT-FORT

Visite-atelier en famille  
Public : enfant accompagné  
d'un adulte, à partir de 6 ans  
5€ (Gratuit adulte  
accompagnateur)  
Sur réservation  
Samedi 4 avril 2020  
de 15h à 18h

### PETIT-FORT DEPUIS LE PHARE

Stage enfant  
Public : enfant à partir  
de 7 ans  
4€ - Sur réservation  
Mercredi 22 avril 2020  
de 10h à 12h & de 14h à 16h

## ÉGALEMENT AU MUSÉE

### EXPOSITION

*Nathalie Grall,  
L'air de rien*

Cette rétrospective de l'œuvre de la graveuse Lilloise, Nathalie Grall, présente les 20 dernières années de sa production. Partant d'un dessin qu'elle trace librement au pinceau, l'artiste cisèle patiemment le cuivre au burin. Un mois de gravure pour un geste au pinceau. Elle délivre une sarabande de personnages hybrides échappés d'un cabinet de curiosité. Nénuphars, chauve-souris, parapluies, le jeu des correspondances, les géométries variables construisent des suites. Le temps poétique ouvre les possibles, les silhouettes de la plage tracent une partition de musique, la procession d'animaux devient carnaval.

21 septembre 2019 - 26 avril 2020  
semaine : 14h-17h, week-end : 14h30-17h30  
Fermé le mardi



## ÉGALEMENT AU MUSÉE

### LA MICRO VISITE

Tout public  
Sans réservation  
Entrée et guide gratuit  
Chaque 1<sup>e</sup> dimanche du mois  
de 14h30 à 17h30 en continu

### QUELLE ÉNERGIE !

Visite-atelier en famille  
Public adulte + enfant  
5€ / enfant, à partir de 7 ans  
(adulte accompagnateur gratuit)  
Samedi 25 janvier 2020  
de 15h à 16h30

### PAYSAGE DE PAPIER

avec *Nathalie Grall*

Atelier rencontre  
Public adulte  
15 € (10 € pour les gravelinois)  
Sur réservation  
Samedi 1<sup>e</sup> février 2020  
de 15h à 18h

### DES TRÉSORS POUR LES PETITS 2020, *les mondes sous-marins*

Public : enfant accompagné  
d'un adulte  
Sur réservation - Gratuit  
Lundi 24 février 2020  
de 10h30 à 12h pour les 4/5 ans  
et de 14h à 15h30 pour les 5/6 ans

### FAUNE & FLORE EN RADIO-GRAVURE

Atelier découverte  
Public : adulte  
Sur réservation  
10 € (5 € pour les gravelinois)  
Samedi 7 mars 2020  
de 15h à 18h

### JOURNÉES DES VILLES FORTIFIÉES

Expositions, animations  
& visite-atelier  
Tout public - Gratuit  
Samedi 25 & dimanche 26 avril 2020  
de 14h à 18h

### LA NUIT DES MUSÉES

*Oh, mon bijou !*  
Atelier découverte  
Tout public - Gratuit  
Samedi 25 & dimanche 26 avril 2020  
de 14h à 18h

## MUSÉE DU DESSIN ET DE L'ESTAMPE ORIGINALE



Le musée du Dessin et de l'Estampe originale est le seul musée français consacré aux œuvres imprimées. Situé au cœur d'une ville fortifiée, remarquablement conservée, le musée se déploie dans les bâtiments historiques de l'Arsenal : les salles de la Poudrière (1742), la salle du Pilier (1680), le corps de garde (1741) et la casemate du four à pain (1528). Le musée du Dessin et de l'Estampe originale conserve une importante collection d'œuvres graphiques, près de 21 000 œuvres, essentiellement des gravures, couvrant la période du XV<sup>e</sup> siècle à nos jours.

Les collections comprennent des œuvres majeures tel l'Apocalypse de Dürer, l'œuvre gravé d'Eugène Leroy, des gravures de Goya ou Picasso, un important fonds contemporain ... Cependant pour des raisons de sensibilité à la lumière et pour leur bonne conservation, les œuvres ne peuvent pas exposées en continu, elles sont présentées par roulement. L'exposition des collections, dite (im) permanente, est renouvelée trois fois par an. Par ce mouvement continu des œuvres, le musée met constamment en lumière la richesse des collections. L'exposition (im)permanente se présente sous deux formes, soit une exposition didactique ayant pour fil conducteur l'histoire de l'estampe et des procédés d'impression (avec outils, presses et matrices en regard des œuvres), soit une exposition dossier souligne un point particulier de la collection autour d'un artiste ou d'un sujet.

Les expositions temporaires participent à démontrer la particularité et la diversité de la pratique de l'estampe, son dynamisme et son actualité. Thématique ou monographiques, elles présentent l'art du multiple, intime et généreux. Les ateliers de gravure et les actions qui y sont menées pour sensibiliser le public par la pratique, la bibliothèque très complète et ouverte au public, les résidences d'artistes, la boutique qui propose notamment les éditions du musée : catalogues et d'estampes originales, enfin la qualité de la collection, font de ce musée un lieu de référence.

## INFORMATIONS PRATIQUES



### SITUATION GÉOGRAPHIQUE

par l'autoroute A26  
suivre Dunkerque - A16 sortie n°24

par l'autoroute A25  
suivre Calais - A16 sortie n°51

### MUSÉE DU DESSIN ET DE L'ESTAMPE ORIGINALE

Place Albert Denvers - Arsenal BP 43  
59820 Gravelines  
Tél : 03 28 51 81 00  
conservation.musee@ville-gravelines.fr  
www.gravelines-musee-estampe.fr

### CONTACT PRESSE

Emmanuel Gilliot  
Service Communication  
Tél : 03 28 24 99 75  
e.gilliot@ville-gravelines.fr

### DIRECTION

Virginie Caudron  
Tél : 03 28 24 99 75  
v.caudron@ville-gravelines.fr

### JOURS D'OUVERTURE

Ouvert tous les jours, sauf le mardi

D'octobre à mai  
la semaine : 14h-17h,  
le week-end : 14h30-17h30

De juin à septembre : 14h-18h

### BOUTIQUE

Tél : 03 28 51 81 00  
boutique.musee@ville-gravelines.fr

### VISITES GUIDÉES POUR LES GROUPES

Visites guidées ou visites atelier  
Le matin et (ou) l'après-midi  
Tous les jours sur rendez-vous  
Service des publics  
Tél : 03 28 51 81 04  
museeservdespublics@ville-gravelines.fr

### INFORMATIONS, RÉSERVATIONS & TARIFS

Tél : 03 28 51 81 04  
Plein tarif : 3,50 €  
Tarifs réduits : 2,50 €  
Gratuit : moins de 15 ans  
Visites guidées  
et visites-atelier sur réservation

Le musée est exceptionnellement fermé  
du 23 décembre 2019 au 3 janvier 2020 inclus.